

國立澎湖科技大學 餐旅管理系 專題製作格式規範

論文編印項目次序：

1.封面頁、2.空白頁、3.標題頁、4.簽署頁、5.中文摘要、6.英文摘要、7.謝誌、8.目錄、9.表目錄、10.圖目錄、11.本文、12 參考文獻、13.附錄、14.封底

一、封面頁：（如範例一）

封面頁版面設定以 A4（210mm* 297mm）規格直式橫書，版面大小設定採上下各 2.54cm，左 3cm 右 2.54cm，**裝訂邊 1cm**，用紙為 150 磅以上之雲彩紙，顏色為「果綠色雲彩紙-LM5053」，行距採「固定行高，24pt」，中文字體採「標楷體」，英文、阿拉伯數字體採「Times New Roman」，其內容由上至下排列依序包括：

（一）學校名稱與系所名稱（20 級字，置中對齊）置於距上邊界正下方 2.54cm 處，使用「國立澎湖科技大學 餐旅管理系」字樣。

（二）學位論文類別（20 級字，置中對齊）置於學校名稱正下方，使用「專題製作」字樣。

（三）學校英文名稱與系所名稱（18 級字，置中對齊），使用

「Department of Hospitality Management

National Penghu University of Science and Technology」

（五）中文論文題目（20 級字，置中對齊）

置於「系所名稱與學位論文類別」和「學生姓名」兩者中間。

（六）英文論文題目（20 級字，置中對齊）

置於「中文論文題目」正下方。

（七）學生姓名（18 級字，置中對齊）

置於「指導教授姓名」正上方，其冒號須與「指導教授姓名」之冒號對齊。

（八）指導教授姓名（18 級字，置中對齊）

置於「專題完成日期」正上方 20 級字空二行處。

（九）論文完成日期（18 級字，置中對齊）

置於距下邊界正上方 2.54cm 處，註明「中華民國、年、月」。下方加註西元年月年以阿拉伯數字方式呈現，月以英文名呈現(如 June/2011)。

（十）論文書背（如範例二）

論文書背應包括：（1）學校及系所名稱；（2）學生專題；（3）論文題目；（4）學生姓名；（5）級。

二、空白頁：

空白頁置於封面之後，可做為題贈獻詞之用。

三、標題頁：

標題頁置於空白頁之後，書寫與編排格式完全與封面頁相同。

四、簽署頁：

簽署頁置於論文標題頁之後，所有簽署欄位需以親筆簽名為準（範例十一）。

五與六、中英文摘要：(如範例二、範例三)

摘要置於簽署頁之後，字體及大小為「標楷體（中文）或 Times New Roman 體（英文、阿拉伯數字）；論文題目為 18 級字，粗體；標題為 18 級字，粗體；頭銜與內文為 14 級字，均置中對齊」；行距為「固定行高，24pt」；標點符號中文採用「全形」，英文採用「半形」；版面大小設定採上下各 2.54cm，左 3cm 右 2.54cm。中文摘要，置於論文授權書之後；英文摘要，置於中文摘要之後。中英文摘要內容簡要說明研究動機、研究方法與設計、資料收集與分析、研究結果及討論建議等，英文摘要還必須注意專有名詞的翻譯是否正確，兩者各自單獨一頁，其中，關鍵詞均以「14 級字，粗體」，排序方式中文依第一個字的筆劃表示，英文關鍵字依中文關鍵字順序排列。

七、謝誌：

謝誌置於英文摘要之後，字體及大小為「標楷體，標題為 18 級字，粗體，置中對齊；內文為 14 級字」；行距為「固定行高，24pt」；標點符號中文採用「全形」，英文採用「半形」，版面大小設定採上下各 2.54cm，左 3cm 右 2.54cm。以上項目均不用編碼，但須依序排列目次以下（包括目次）以「小寫羅馬數字」編碼。

八、目錄：（如範例四）

目錄置於謝誌之後，字體及大小為「標楷體，標題為 18 級字，粗體，置中對齊；內文為 14 級字」；行距為「固定行高，24pt」；版面大小設定採上下各 2.54cm，左 3cm 右 2.54cm。其內容包括：

- (一) 目錄主題：目錄各主題之名稱需與論文內容內所載一致。
- (二) 目錄內容：依序排列，應包括「第一章緒論」、「第二章文獻探討」、「第三章研究設計與實施」、「第四章資料分析與討論」、「第五章結論與建議」、「參考文獻」及「附錄」等，「章」之下再分「節」。「章」靠左對齊，「節」往右縮四格（半形）。
- (三) 主題頁碼：各主題均需註明頁碼，頁碼與主題間以「……」連接。

九與十、表目錄與圖目錄：(如範例五、範例六)

表目錄與圖目錄均為單獨一頁、從新頁開始，「表目錄」置於「目錄」之後，「圖目錄」置於「表目錄」之後，均須註明頁碼（小寫羅馬數字），以「……」連接，字體及大小為「標楷體，標題為 18 級字，粗體，置中對齊；內文為 14 級字」；行距為「固定行高，24pt」版面大小設定採上下各 2.54cm，左 3cm 右 2.54cm。其編排方式為：

- (一) 表目錄之編號：依章節編排序號，如第一章的第一個表由「表 1-1」起、第

二章由「表 2-1」，依此類推。

- (二) 圖目錄之編排：編排方式與表次同，如第一章的第一個圖由「圖 1-1」起、第二章由「圖 2-1」，依此類推。

以下由本文開始，均以「阿拉伯數字」編碼至最後一頁

十一、內文格式：(如範例七)

內文版面設定以 A4 (210mm * 297mm) 規格直式橫書，版面大小設定採上下各 2.54cm，左 3cm 右 2.54cm，用紙為 A4 紙張。其格式下：

- (一) 字體及大小：中文字用「標楷體」，英文字用「Times New Roman」；「章」標題 20 級字，「節」標題 18 級字，置中對齊，內文為 14 級字。
- (二) 行距：固定行高，24pt。
- (三) 符號：中文符號用「全形」；英文符號、括號、及阿拉伯字等均用「半形」，統計符號為斜體，但 ANOVA 等縮寫不使用斜體。
- (四) 序號：「章」、「節」之次序以「第一章」、「第一節」方式編排；「節」以下依序以一、二、三；(一)、(二)、(三)；1.2.3.；(1)、(2)、(3) 等標示編排。其段落層次如下所示：

一、………靠左對齊

△△(一)………空二格(半形)

△△△△1………空四格(半形)

△△△△△△(1)………空六格(半形)

- (五) 章節段：各章從新頁開始，章與節標題置中，章標題與節標題之間以 20 級字空一行；節標題與段間以 14 級字空一行，段結束與下一節標題間以 14 級字空一行。

- (六) 頁碼：頁尾置中，目次至圖次之頁碼以 i、ii、iii、iv、v…等「小寫羅馬數字」示，論文內文以 1、2、3、4…等「阿拉伯數字」表示。

- (七) 內文引註：請依照「捌、附件」之「內文引註格式」說明撰寫。其基本原則為：

1. 不論中文或英文文獻，所有的出版年均以西元年代表達。
2. 中文作者以全名(姓與名)來書寫，英文作者只使用姓而不使用名。
3. 標點符號中文採「全形」，英文採「半形」。並且在英文標點符號後需空一格(半形)才繼續文字的書寫。

- (八) 圖表：(如範例八、範例九)表與圖均置於解釋文字之後，與上下文字間各空一行，在本文內之安插宜選擇適當位置，惟均以置於版面中央為宜，其編排要點為：

1. 表格非必要不可跨頁，除非大過一頁範圍(跨頁方法見範例九說明)。
- 表與圖標題字體及大小為「標楷體，14 級字」。

- 2.表標題置於表上方「靠左對齊」，圖標題置於圖下方「置中對齊」。
- 3.標題字數若比表或圖寬，需將多餘字移至下一行，並與上一行第一字對齊。
- 4.本文內若敘述涉及任何表或圖，應確切指明表或圖的序數，如「見表 1-1」或「見圖 2-3」，不宜使用「見下表」或「見下圖」。
- 5.若表或圖為引用參考其他文獻，均須於下方註明詳細資料來源。其格式如文末之參考文獻，惟字數若比表或圖寬，需將多餘字移至下一行，並與上一行第一字對齊。
- 6.內文中，表與圖的文字說明須放置於表或圖之前。

(九) 統計符號

1. N 表示總樣本數， n 表示分樣本數(如男女人數)
- 2.統計符號一律斜體，如 N 、 n 、 SD 、 SS 、 t 、 p 、 F 、 g ...等
- 3.統計方法無須斜體，如 t 檢定、ANOVA、LSD、CFA...等
- 4.羅馬符號無須斜體，如 α 、 β 、 χ^2 ...等

十二、參考文獻：（如範例十）

參考文獻置於本文之後，字體及大小為「標楷體，標題為 18 級字，粗體，置中對齊；內文為 14 級字」；行距為「固定行高，24pt」；版面大小設定採「上下各 2.54cm，左 3cm，右 2.54cm（MS-Word 預設）」。書寫格式為求統一，請依照「捌、附件」之「文末引用文獻格式」說明撰寫。若仍有不足部分，以 2009（第 6 版）美國心理學會（*American Psychological Association*，簡稱 APA）出版手冊之格式為準。中文部分請參閱林天佑（臺北市立教育大學）所著 **APA 格式第六版** (http://lib.tmu.edu.tw/service/Data/APA_format_990830.pdf)，兩者若有牴觸之處以本論文格式的規範為主(如內文或參考文獻之中文民國年皆以西元年表示之；表名與圖名的寫法等)，如仍有疑慮請逕向餐旅管理辦公室助理反應之。其基本原則如下：

- (一) 中文文獻依姓名筆劃排列，英文文獻則依字母順序排列。
- (二) 第一行靠左對齊，第二行以後中英文均向右縮「14 級字四格（半形）」。
- (三) 不論中文或英文文獻，所有的出版年均以西元年代表達。
- (四) 書名和期刊名均以斜體字來表達。
- (五) 先編列中文文獻，後才編列英文文獻，並從新頁開始。
- (六) 標點符號中文採「全形」，英文採「半形」。並且在英文標點符號後需空一格（半形）才繼續文字的書寫。

十三、附錄：

置於參考文獻之後，如有多個附錄，每個附錄均須從新頁開始。字體及大小為「標楷體，18 級字」，其餘編排格式與本文相同。

範例：

範例一：封面頁

國立澎湖科技大學 餐旅管理系
專題製作
Department of Hospitality Management
National Penghu University of Science and Technology

「中英文論文題目」置中對齊，並置於「系所名稱與學位論文類別」和「學生姓名」兩者中間

Y Y Y X X X X 中文題目 X X X X X X
X X X 英文題目 X X X X X X

若「中英文論文題目」字數過多，則需改為兩行，並以「倒三角形」排列。如下：
XXXXXX 論文題目 XXXXXX
XXXXXXXXXXXXXXXXXXXX

冒號對齊

「指導教授姓名」
與「論文完成日期」
中間以 18 級字空兩行

學生：X X X、X X X、X X X

指導教授：X X X

中華民國 X X 年 X X 月

Month/Year

範例二：中文摘要

中文專題題目：※※※14(字體太多請自行調整，以不低於 14 為原則)

校所名稱：國立澎湖科技大學 餐旅管理系

專題完成時間：中華民國※※※年※※月

學生：X X X (作者中文姓名) 指導教授：

摘▲▲要 18pt 粗體

▲▲▲▲ X

X X

X X

第二章 文獻探討.....

第三章▲研究設計與施.....

第四章 資料分析與討論.....

 第一節 結果.....

 第二節▲討論.....

第五章 結論與建議.....

 第一節 結論.....

 第二節 建議.....

參考文獻.....

 中文部份.....

 英文部份.....

附錄

 附錄一.....

每個「章」字
與名稱間14級字空一格（半
形）

每個「節」字
與名稱間14級字空一格（半
形）

版面邊界大小
設定為上下各
2.54cm，左3
右2.54cm

範例五：表次

18級字空兩格（半
形）

18pt 粗體 表▲▲次

14級字空一行

表 1-124

表 2-1

表 2-2

表 3-1

表 3-2

表 3-3

表 4-1

表 4-2

版面邊界大小上
下 2.54cm，左
3cm 右 2.54cm

頁碼由上而下
需靠右對齊

範例六：圖次

18 級字空兩格（半
形）

18pt 粗體 圖▲▲次

14 級字空一行

圖 2-1	32
圖 2-2	
圖 2-3	
圖 4-1	
圖 4-2	
圖 4-3	
圖 4-4	

頁碼由上而下
需靠右對齊

版面邊界大小
 上下 2.54cm，左 3cm 右 2.54cm

範例七：本文格式

20 級字 空一格（半形）粗體

18 級字 空一格
 （形）

第一章▲XXXXXXXX

20 級字空一行

第一節▲XXXXXXXX

14 級字空一行

主標題與子標題序號依序各向右一級
 字空兩格（半形）

一、XXXXXXXX
 ▲▲(-)XXXXXXXX
 ▲▲▲▲1.XXXXXXXXXX
 ▲▲▲▲▲(1)XXXXXXXX
 ▲▲▲▲▲▲A.XXXXXXXXX
 ▲▲▲▲▲▲▲a.XXXXXXXXX
 XXXXXXXXXXXXXXXXXXXX
 X-XXXXX

以下所有第二行文字需靠左對齊，如下面「範例A」的寫法。
 如序號後之文字只是作為標題之用，此標題下之內文句首須 14 級字空四格（半形），如下面「範例B」的寫法。

範例 A

XX
 XXXX

14 級字空一行

14 級字空一行

第二節 ▲XXXXXXXX

一、XXXXX

▲▲ (一)XXXXXXXXXX

▲▲▲XX
 XXXXXXXXXXXXXXXXXXXXXXXXXXXXXXXXXXXXXXX

18 級字空一格 (半形)

範例 B

範例八：表

XX

14 級字空一行

表 1-1 ▲▲XXXXXXXXXXXXXXXXXXXXXXXXXXXX

若標題字數過多，可將多餘字移至下一行，並與上一行第一字對齊

14 級字空兩格 (半形)

變項	A		B		C	
	平均數	標準差	平均數	標準差	平均數	標準差
X	0.03	0.02	0.06	0.008	0.09	0.03
X	20.32	0.07	23.28	0.28	29.52	0.14
X	53.85	0.13	68.60	0.27	76.39	0.02
X	86.90	0.05	109.94	0.21	122.13	0.05
X	119.50	0.08	150.86	0.34	167.70	0.08
X	151.44	0.22	190.77	0.54	210.33	0.19

注意與 APA6 中文版規定不同

(續)

14 級字空一行

▲▲▲XX
 XXXXXXXXXXXXXXXXXXXXXXXXXXXXXXXXXXXXXXX

表格的「最上列標題置中」，「最左欄靠左對齊」，「數據靠右對齊，保留小數後兩位」。表格中不可出現「縱向直線」。

【表格跨頁方法】

表格非必要均不可跨頁，除非大過一頁範圍，其方法為於表格左下方註明「(續下頁)」字樣，並於下一頁表格左上方加註「(接上頁)」字樣，如下：

表 1-1 XXXXXXXXXXXXXXXXXXXXXXXXXXXXXXX

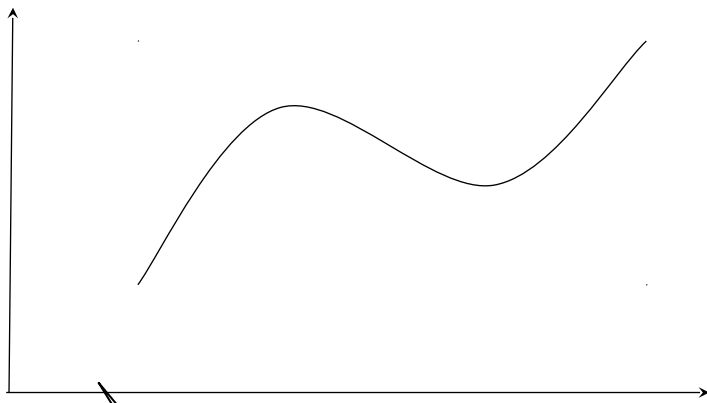
XX (續)

變項 ABC 平均數 標準差 平均數 標準差 平均數 標準差 參考資

料：王保進 (2006) 。XXXXXXXXXXXXXXXXXXXX
XXXXXXXXXXXX ， P.xx 。

XXX
XXX

14 級字空一行



X

XXXXXXXXXX, P.xx。

14 級字空一行

XXXX
XX
XX
XXXXXXXXXXXXXXXXXXXXXXXXXXXXXXXXXXXX

14 級字空兩格 (半形)

參考資料大致與文末相同，第二行以後對齊冒號之後，並須註明頁碼。

標題置中對齊，若標題字數過多，可將多餘字移至下一行，並與上一行第一字對齊一至第二行

範例十一：國立澎湖科技大學

學士專題口試審定書

本校_____級 餐旅管理系_____ 君_____ 君
_____ 君_____ 君_____ 君

所提專題論文（中）_____

（英）_____

合於學士專題資格水準、業經評審認可。

指導教授：_____

中華民國

年

月

